

© International Baccalaureate Organization 2021

All rights reserved. No part of this product may be reproduced in any form or by any electronic or mechanical means, including information storage and retrieval systems, without the prior written permission from the IB. Additionally, the license tied with this product prohibits use of any selected files or extracts from this product. Use by third parties, including but not limited to publishers, private teachers, tutoring or study services, preparatory schools, vendors operating curriculum mapping services or teacher resource digital platforms and app developers, whether fee-covered or not, is prohibited and is a criminal offense.

More information on how to request written permission in the form of a license can be obtained from <https://ibo.org/become-an-ib-school/ib-publishing/licensing/applying-for-a-license/>.

© Organisation du Baccalauréat International 2021

Tous droits réservés. Aucune partie de ce produit ne peut être reproduite sous quelque forme ni par quelque moyen que ce soit, électronique ou mécanique, y compris des systèmes de stockage et de récupération d'informations, sans l'autorisation écrite préalable de l'IB. De plus, la licence associée à ce produit interdit toute utilisation de tout fichier ou extrait sélectionné dans ce produit. L'utilisation par des tiers, y compris, sans toutefois s'y limiter, des éditeurs, des professeurs particuliers, des services de tutorat ou d'aide aux études, des établissements de préparation à l'enseignement supérieur, des fournisseurs de services de planification des programmes d'études, des gestionnaires de plateformes pédagogiques en ligne, et des développeurs d'applications, moyennant paiement ou non, est interdite et constitue une infraction pénale.

Pour plus d'informations sur la procédure à suivre pour obtenir une autorisation écrite sous la forme d'une licence, rendez-vous à l'adresse <https://ibo.org/become-an-ib-school/ib-publishing/licensing/applying-for-a-license/>.

© Organización del Bachillerato Internacional, 2021

Todos los derechos reservados. No se podrá reproducir ninguna parte de este producto de ninguna forma ni por ningún medio electrónico o mecánico, incluidos los sistemas de almacenamiento y recuperación de información, sin la previa autorización por escrito del IB. Además, la licencia vinculada a este producto prohíbe el uso de todo archivo o fragmento seleccionado de este producto. El uso por parte de terceros —lo que incluye, a título enunciativo, editoriales, profesores particulares, servicios de apoyo académico o ayuda para el estudio, colegios preparatorios, desarrolladores de aplicaciones y entidades que presten servicios de planificación curricular u ofrezcan recursos para docentes mediante plataformas digitales—, ya sea incluido en tasas o no, está prohibido y constituye un delito.

En este enlace encontrará más información sobre cómo solicitar una autorización por escrito en forma de licencia: <https://ibo.org/become-an-ib-school/ib-publishing/licensing/applying-for-a-license/>.

Economía

Nivel Superior

Prueba 3

Jueves 28 de octubre de 2021 (mañana)

Número de convocatoria del alumno

--	--	--	--	--	--	--	--	--	--

1 hora

Instrucciones para los alumnos

- Escriba su número de convocatoria en las casillas de arriba.
- En esta prueba se permite el uso de una calculadora.
- No abra esta prueba hasta que se lo autoricen.
- Conteste dos preguntas.
- Escriba sus respuestas en las casillas provistas a tal efecto.
- Salvo que se indique lo contrario en la pregunta, todas las respuestas numéricas deberán darse como valores exactos o con una aproximación de dos cifras decimales.
- Debe mostrar la totalidad del mecanismo.
- La puntuación máxima para esta prueba de examen es **[50 puntos]**.



Conteste **dos** preguntas. Cada pregunta vale [25 puntos]. Escriba sus respuestas en las casillas provistas a tal efecto.

1. La empresa A produce a un nivel de producción C_1 , que es equivalente a 1500 unidades por mes, y sus costos e ingresos se presentan en la **tabla 1**.

Tabla 1

Costo total medio (CTM)	USD 32
Costo marginal (CM)	USD 32
Ingreso medio (InMe)	USD 30
Ingreso marginal (InMa)	USD 30
Precio (P)	USD 30
Costo variable medio (CVM)	USD 28

- (a) Utilizando los datos de la **tabla 1**, indique la razón por la que la empresa A está operando en un mercado perfectamente competitivo.

[1]

.....

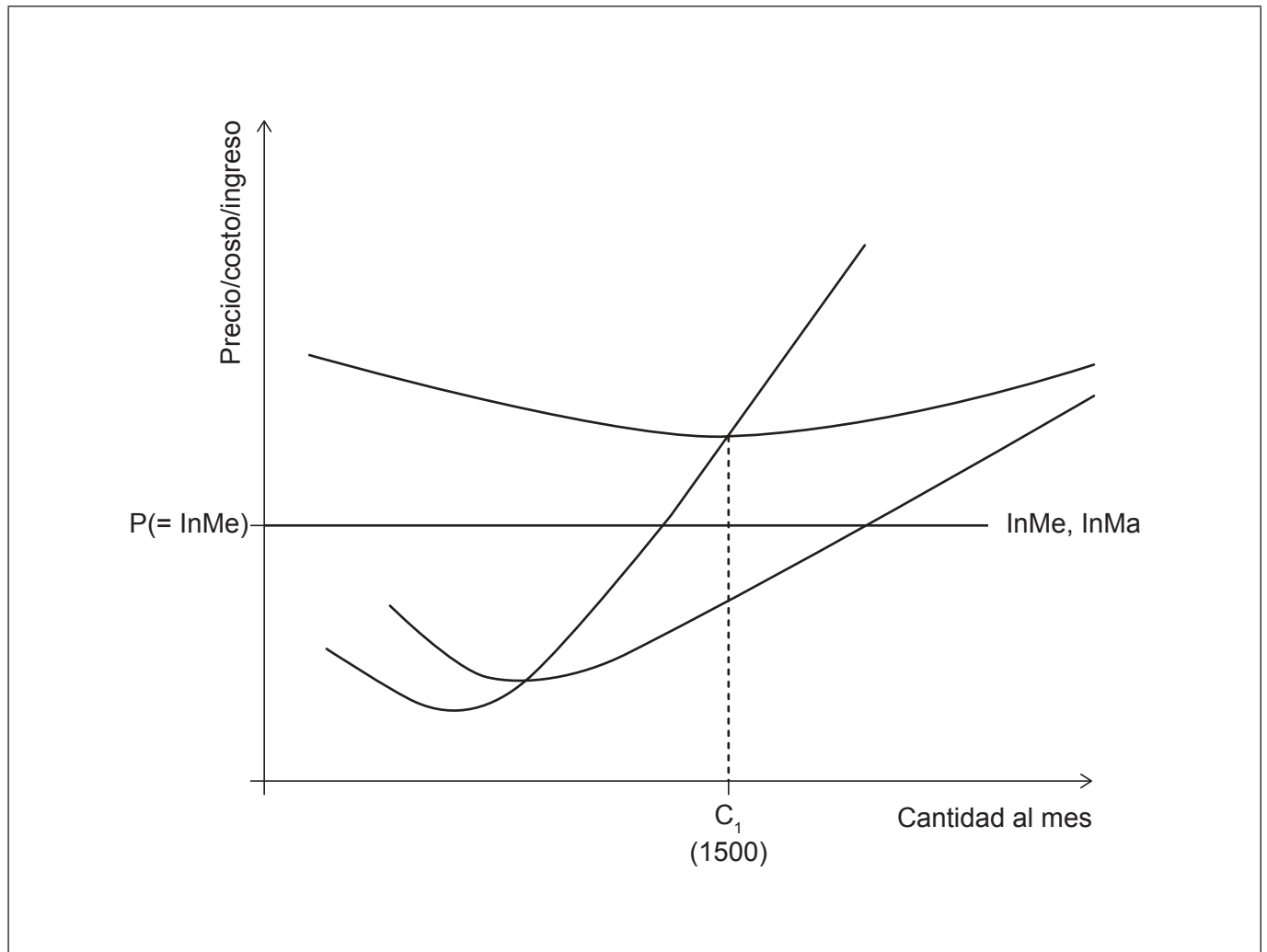
.....

(Esta pregunta continúa en la página siguiente)



(Pregunta 1: continuación)

- (b) En el siguiente gráfico, rotule las curvas de costos de la empresa A. **No** es obligatorio usar las cifras que se incluyen en la Tabla 1. [3]



(Esta pregunta continúa en la página siguiente)



20EP03

Véase al dorso

(Pregunta 1: continuación)

(c) Utilizando las cifras de la **tabla 1** o el gráfico de la parte (b),

(i) determine si la empresa A tiene eficiencia productiva. Debe dar un motivo de su elección. [2]

.....

.....

.....

.....

(ii) determine si la empresa A es eficiente en la asignación de recursos. Debe dar un motivo de su elección. [2]

.....

.....

.....

.....

(iii) determine si la empresa A está produciendo en un nivel de producción que maximiza los beneficios (minimiza las pérdidas). Debe dar un motivo de su elección. [2]

.....

.....

.....

.....

(Esta pregunta continúa en la página siguiente)



(Pregunta 1: continuación)

- (d) Utilizando la **tabla 1**, calcule el beneficio o la pérdida mensual que obtiene la empresa A en el nivel de producción actual, C_1 . [2]

.....

.....

.....

.....

- (e) Utilizando la **tabla 1**, calcule los costos fijos totales en que incurre la empresa A en el nivel de producción actual, C_1 . [2]

.....

.....

.....

.....

- (f) Utilizando su respuesta a la parte (e), calcule los costos fijos medios si la empresa A produce 2000 unidades al mes en lugar de las unidades del nivel C_1 . [1]

.....

.....

- (g) Enumere **dos** supuestos del modelo de competencia perfecta. [2]

.....

.....

.....

.....

(Esta pregunta continúa en la página 7)



20EP05

Véase al dorso

No escriba en esta página.

Las respuestas que se escriban en esta página no serán corregidas.



20EP06

(Pregunta 1: continuación)

- (h) Explique por qué una empresa perfectamente competitiva que tiene pérdidas cerrará a largo plazo, pero puede que no cierre a corto plazo.

[4]

.....

.....

.....

.....

.....

.....

.....

.....

- (i) Explique por qué no pueden persistir las pérdidas económicas a largo plazo en un mercado perfectamente competitivo.

[4]

.....

.....

.....

.....

.....

.....

.....

.....



20EP07

Véase al dorso

2. Los datos de la **tabla 2** corresponden a Kanyaland, una pequeña economía abierta en vías de desarrollo, en 2019. Todos los datos se expresan en miles de millones de dólares de Kanyaland (K\$).

Tabla 2

Producto interno bruto (PIB)	1098
Ingreso nacional bruto (INB)	982
Ingresos de los factores del exterior	68

- (a) Utilizando los datos de la **tabla 2**, calcule los ingresos de los factores enviados (pagados) al exterior en 2019.

[2]

.....

.....

.....

.....

Se supone que el nivel del PIB en Kanyaland en 2009 fue de K\$ 455 000 millones y el gasto público fue de K\$ 205 000 millones. Por cada dólar de Kanyaland adicional obtenido como ingreso, se había estimado que se gastaba K\$ 0,60 en bienes y servicios nacionales; se destinaba K\$ 0,10 a ahorro; se destinaba K\$ 0,21 a pagar impuestos, y se gastaba K\$ 0,09 en bienes y servicios importados.

- (b) Si el Gobierno aumentara el gasto en K\$ 21 000 millones, calcule el nuevo nivel de PIB que se obtendría.

[3]

.....

.....

.....

.....

.....

.....

(Esta pregunta continúa en la página siguiente)



(Pregunta 2: continuación)

(c) Explique **dos** posibles consecuencias positivas del crecimiento económico en Kanyaland.

[4]

.....

.....

.....

.....

.....

.....

.....

.....

(d) En muchos países en vías de desarrollo, las cifras del INB son más bajas que las del PIB. Explique sucintamente cómo esto puede deberse a los altos niveles de inversión extranjera directa (IED) de los países en vías de desarrollo.

[2]

.....

.....

.....

.....

(e) Kanyaland se especializa y exporta un escaso número de productos agrícolas. Explique sucintamente **una** consecuencia negativa de esta estrategia para lograr el crecimiento económico.

[2]

.....

.....

.....

.....

(Esta pregunta continúa en la página siguiente)



20EP09

Véase al dorso

(Pregunta 2: continuación)

- (f) Explique de qué modo las prestaciones por desempleo y los impuestos progresivos pueden ayudar a reducir las fluctuaciones económicas en Kanyaland.

[4]

.....

.....

.....

.....

.....

.....

.....

.....

(Esta pregunta continúa en la página siguiente)



20EP10

(Pregunta 2: continuación)

En la **tabla 3** se presentan los valores del índice de precios al consumidor (IPC) en Kanyaland entre 2016 y 2020.

Tabla 3

	IPC
2016	176,3
2017	174,2
2018	172,9
2019	174,4
2020	180,2

(g) Utilizando la **tabla 3**, calcule la tasa de inflación en 2017 y en 2018. [2]

.....

.....

.....

.....

(h) Haciendo referencia a los datos del IPC que se presentan en la **tabla 3**, describa la respuesta de política monetaria que es más probable que adoptara el banco central de Kanyaland a fines de 2018. [1]

.....

.....

(Esta pregunta continúa en la página 13)



20EP11

Véase al dorso

No escriba en esta página.

Las respuestas que se escriban en esta página no serán corregidas.



20EP12

(Pregunta 2: continuación)

En la **tabla 4** se presentan los tipos del impuesto sobre la renta en Kanyaland.

Tabla 4

Ingresos anuales (K\$)	Tipo del impuesto sobre la renta (%)
0-20 000	22 %
20 001-30 000	26 %
30 001-38 000	30 %
38 001 +	34 %

Rufus y Sammy son ciudadanos de Kanyaland. Rufus gana K\$ 23 000 al año; Sammy gana K\$ 46 000 al año.

- (i) Utilizando la **tabla 4**, identifique el tipo impositivo marginal de Rufus. [1]

.....
.....

- (j) Utilizando la **tabla 4**, calcule el tipo impositivo promedio de Sammy. [2]

.....
.....
.....
.....

- (k) El coeficiente de Gini de Kanyaland cambió de 0,35 en 2010 a 0,52 en 2020. Explique sucintamente qué indica este cambio para la economía. [2]

.....
.....
.....
.....



3. En la **tabla 5** se presenta una selección de los elementos de la balanza de pagos de Laylaland en 2020. Las cifras se expresan en millones de dólares estadounidenses (USD).

Tabla 5

Ingresos (ganados) del exterior	412
Ingresos enviados (pagados) al exterior	1075
Transferencias corrientes enviadas al exterior	1397
Transferencias corrientes desde el exterior	539

- (a) Distinga entre los créditos y los débitos en la balanza de pagos. [2]

.....

.....

.....

.....

- (b) Indique **un** ejemplo de un débito en la cuenta financiera de la balanza de pagos. [1]

.....

.....

- (c) Utilizando la **tabla 5**, calcule el valor de las transferencias corrientes netas de Laylaland en 2020. [1]

.....

.....

(Esta pregunta continúa en la página siguiente)



(Pregunta 3: continuación)

Laylaland tiene un déficit en cuenta corriente de USD 1865 millones.

- (d) Utilizando la **tabla 5**, calcule las exportaciones netas de bienes y servicios de Laylaland en 2020. [2]

.....

.....

.....

.....

- (e) Explique **dos** métodos que podría usar el Gobierno de Laylaland para corregir el déficit en cuenta corriente. [4]

.....

.....

.....

.....

.....

.....

.....

.....

(Esta pregunta continúa en la página siguiente)



20EP15

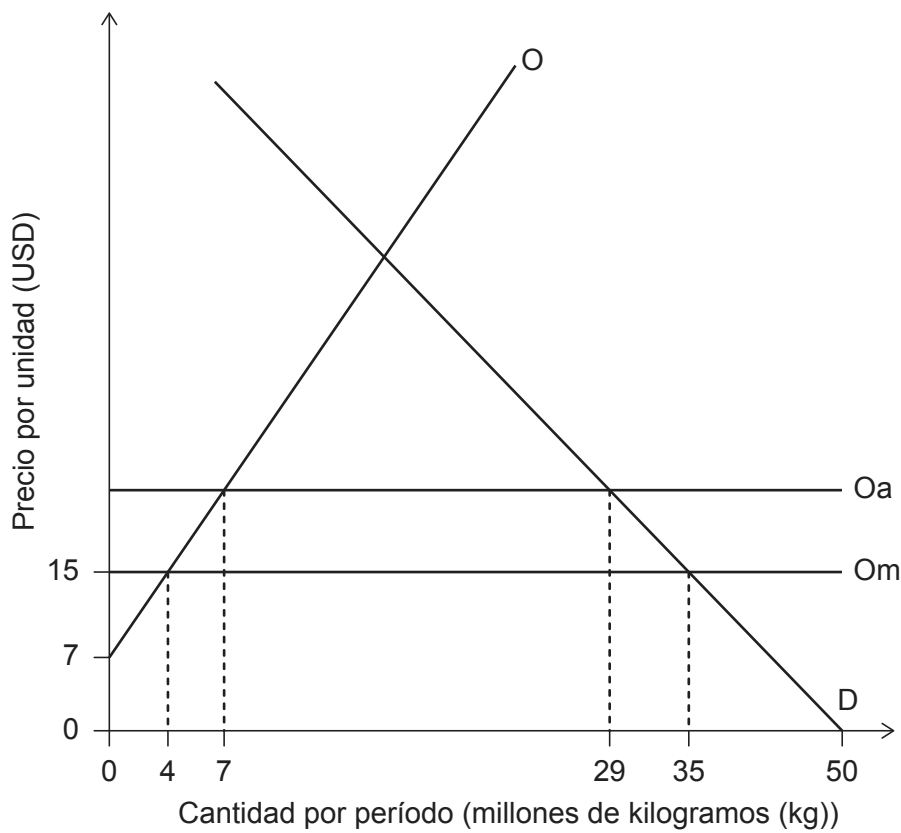
Véase al dorso

(Pregunta 3: continuación)

Las semillas de chía son un bien agrícola que se produce en muchos países y cotiza en dólares estadounidenses (USD).

La **figura 1** muestra el mercado de semillas de chía en un pequeño país llamado Nofiberland. D es la demanda nacional y O es la oferta nacional de las semillas de chía. En un comienzo, las semillas de chía se podían importar al precio mundial actual de USD 15,00 por kilogramo. Om es por tanto la oferta mundial que enfrenta Nofiberland con el libre comercio. Para proteger a los productores de Nofiberland, el Gobierno decide imponer un arancel de USD 6,00 sobre las importaciones de semillas de chía. Oa es, por tanto, la oferta mundial que enfrenta Nofiberland después de la aplicación del arancel.

Figura 1



- (f) Enumere **dos** barreras administrativas que Nofiberland podría haber usado para limitar las importaciones de semillas de chía.

[2]

.....

.....

.....

.....

(Esta pregunta continúa en la página siguiente)



20EP16

(Pregunta 3: continuación)

- (g) Calcule la elasticidad precio de la demanda de semillas de chía en Nofiberland tras la imposición del arancel. [2]

.....

.....

.....

.....

- (h) Calcule el cambio en el gasto de los consumidores en semillas de chía importadas en Nofiberland como consecuencia de la aplicación de aranceles. [2]

.....

.....

.....

.....

- (i) Calcule la pérdida de bienestar total como consecuencia de la aplicación del arancel sobre las semillas de chía. [2]

.....

.....

.....

.....

- (j) Explique sucintamente **una** razón por la que la aplicación del arancel conduciría a una pérdida de bienestar. [2]

.....

.....

.....

.....

(Esta pregunta continúa en la página siguiente)



20EP17

Véase al dorso

(Pregunta 3: continuación)

La quinoa es una gran fuente de proteína y, por eso, se la considera un “super alimento”. Como consecuencia, en los últimos tiempos la demanda de quinoa en las economías avanzadas ha venido creciendo con mucha rapidez en tanto que la oferta mundial no se ha modificado. Un país pequeño llamado Proteinland obtiene el 80% de sus ingresos de exportación de la exportación de quinoa a economías avanzadas.

- (k) Describa el impacto del aumento de la demanda de quinoa en los términos del intercambio de Proteinland.

[1]

.....
.....

- (l) Explique de qué modo el aumento de la demanda mundial de quinoa afectaría al saldo en cuenta corriente de Proteinland.

[4]

.....
.....
.....
.....
.....
.....
.....
.....



No escriba en esta página.

Las respuestas que se escriban en esta página no serán corregidas.



20EP19

No escriba en esta página.

Las respuestas que se escriban en esta página no serán corregidas.



20EP20